



SÍSE ÀFIHÀN FÚN ÀDÍNKÚ ÌPALÁRA SÍ ÀWON OHUN TÍ Ó NFA
ÌDỌTÍ TÀBÍ JÀMBÁ ÌRÌNKÈRINDÒ ỌKỌ NÍ OJÚ PÓPÓ NÍNÚ ÀTI NÍ
ÀYÍKÁ ILÉ ÌWÉ

ÌTỌSỌNÀ FÚN ÀWON ỌMỌDÉ, ILÉ-ÌWÉ ÀTI ÌJỌBA ÌBÍLÉ

Prashant Kumar, Hamid Omidvarborna, Yendle Barwise, Arvind Tiwari | 2020
Yu de Surrey, Reino Unido



GLOBAL CENTRE FOR
CLEAN AIR RESEARCH

UNIVERSITY OF SURREY



Guildford
Living Lab

Nigerian collaborators

Francis Olawale Abulude, Adedeji Adebukola Adelodun, Mohammed Mohammed Ndमितso, Akinyinka
Akinnusotu, Samuel Dare Oluwagbayide



GLOSSARY

Ìtumọ̀ Orọ̀

Kíkópa gbòògi nínú ìdarí ǵbimọ̀ ìdarí tí ó n̄sìṣe láisí ohun tí ó rí dá wọn dúró láti ṣe atọ̀kùn sí oríṣun tí afẹ́fẹ́ tí ó ní ǵàmbá tí ó sì n̄fa ìpalára tí ríjádé wá (fún àpẹ̀pẹ̀; asé tí ó wà nínú ibi tí afẹ́fẹ́ tí máa ríjádé láti ara àwọn irinṣe wọ̀nyí tí ríjádé wá.

Egbé Kápùl: Ohun tí a lè ṣe gégé bí iṣe nínú ogbà ilé iwé n̄pa ṣiṣe àdínkú sí iye àwọn oṣọ̀ tí ó ríjá èniyàn silẹ̀ àti àwọn tí ó rígbé èniyàn lọ.

Afẹ́fẹ́ Kábọ̀n dàosàìdì: Bí ó tilẹ̀ jẹ́ wípé Ilò ohun ìdáná fòsílí ní oríṣun tí ó jẹ́ anthiropogenic kábọ̀n dàosàìdì. Eléyí bákanna ní àwọn èniyàn máa n̄mí jáde àti wípé tí a bá gbé lé orí wọn a lè ló ní n̄nító fún afẹ́fẹ́ tí ó dára tí a n̄lò ní àyíká tí a bá wà n̄bí tí kábòndàosàìdì yí bá tí pàpọ̀jù o máa ríjá afẹ́fẹ́ tí ó dára lówọ̀ ó sì tún máa n̄ṣe ìpalára lórí àwọn ohun tí ó ní ṣe pèlú iṣe oṣọ̀ ó sì tún mú àdínkú bá àti ronú pèlú àti fífọ̀kàn sí.

Àwọn Olùgbé Onimọ̀ Sáyénsì: Ìwádí tí imọ̀ sáyénsì tí àwọn èniyàn tí ó wà ní ǵboro ṣe láti jẹ́ kí àwọn èniyàn ará ilú ní òye n̄pa afẹ́fẹ́ tí ó le panilára tàbí tí ó ní ǵàmbá nínú. Àwọn Olùgbé onimọ̀ sáyénsì ní láti ṣe àwọn àfikún (bí kíkópa àwọn ará àwùjọ n̄pa ṣiṣètò n̄tí iwádí nàà), Ìfọ̀wọ̀sowọ̀pọ̀ (fún àpẹ̀pẹ̀; láàrín ilé iwé, ilú àti ẹ̀ni tí ó r̄ṣe ìwádí) àti ṣiṣe ìdápádá (fún àpẹ̀pẹ̀; fífi èsì ṣọ̀wọ̀ láti ilé iwé sí àwọn ará ilú fún ìrírí tí wọn, ohun kékeré tí kò jìlọ̀ lówọ̀.

Àwọn ohun tí kò jìlọ̀ lówọ̀: Àwọn ohun wọ̀nyí tí ìdábú wọn wà láàrín ^{2.5} àti makromítá, eléyí tí a tú mọ̀ sí Pm_{2.5-10}. Àwọn ohun tí kò jìlọ̀ lówọ̀ wọ̀nyí, nínú afẹ́fẹ́ ní ó ní ipilẹ̀ láti àwọn ohun tí eruku tí ó kó ara jọ pọ̀ sí ojú pópó.

Àwọn tí wọn fọ̀wọ̀sowọ̀pọ̀ ṣe idásilẹ̀: Àkànṣe ohun tí àwọn wọ̀nyí (fún àpẹ̀pẹ̀; àwọn olùṣewádí, ilé iwé, oṣodé) jẹ́ olùkópa nínú rẹ̀ àwọn nàà sí ní ètò láti ṣọ̀ èròngbà tí wọn.

Àwọn Ará Ilú: Ọ̀bí, Àwọn ará ilú: Ọ̀bí, Oṣodé, Olùgbé ní agbègbé nàà, gbọ̀ gbogbo.

Ìpínkiri: Bí a ṣe rígbé àti bí a ṣe rípo àwọn afẹ́fẹ́ tú rú ǵàmbá nínú papọ̀ láti oríṣun wọn wá (fún àpẹ̀pẹ̀) èéfín tí ó ríjádé láti inú oṣọ̀) n̄pa atẹ̀gùn (afẹ́fẹ́).

Àwọn ohun tí ó jìlọ̀ lówọ̀: Àwọn wọ̀nyí ní ìdábú wọn dín ní 2.5 makromítá tí a tún n̄pé ní Pm_{2.5}. Àwọn ohun wọ̀nyí tí ó jìlọ̀ lówọ̀ ní ó jẹ́ oṣọ̀kàn nínú èyà afẹ́fẹ́ tí ó ní ìpalára àti ǵàmbá nínú jùlọ̀. Àwọn ohun tí ó rífa ǵàmbá tàbí ìpalára n̄itoripé wọn kére niye túmọ̀ sí wípé wọn lè lọ̀ jìná sínú àwọn èyà ara tí a fí rímí, ní sísowọ̀pọ̀ láti fa àisàn oṣọ̀kàn àti tí fùkù. Àwọn wọ̀nyí ní oríṣun rẹ̀ wà láti àwọn ohun tí ó má rímú gbígbóná jáde n̄pa àwọn èéfí tí ó máa ríjádé láti ẹ̀nu oṣọ̀ wá.

Dídára Afẹ́fẹ́ Inú Ilé: Dídára afẹ́fẹ́ láàrín inú ilé gégé bí ilé-iwé, tí ní ipa lórí ìlera, Ìfọ̀kànbalẹ̀ àti ǵbẹ̀ ayé Alááfíà àwọn olùgbé inú ilé nàà. Afẹ́fẹ́ tí kò dára ní àwọn ohun ìpalára nínú àti àwọn ohun mirán tí òlè ṣe ǵàmbá fún ní tí àwọn wọ̀nyí wà nínú rẹ̀ n̄átrógíní dàosàìdì, àti àwọn ohun mirán. Ilẹ̀ UK àti àwọn kan tí ó kó arajọ̀pọ̀ lóríledé àgbáyé ṣọ̀ n̄pa ìtọ̀sọ̀nà fún jìjọ afẹ́fẹ́ àti fífi àyè gba afẹ́fẹ́ n̄bí gbogbo.

Nínú ohun tí a fí ǵbẹ̀ Oṣodé: Àwọn oṣodé ní oríṣíríṣi bẹ̀jẹ́ lẹ́yọ lẹ́yọ tàbí ní méjì méjì tí ó ní eṣe mēta tàbí mērin, àga tí a máa rí, kéké oṣodé.

Ojú Pópó: Onà tí ó jẹ́ wípé gbogbo èniyàn ní ó má r̄rín n̄ibẹ̀ (kò kan àwọn onà tí ó já sí ra ní ìkóríta kan). Pípọ̀ àpọ̀jù oṣọ̀ ní ojú pópó lí kùtùkùtù òwùrọ̀ tàbí ní oṣọ̀ oṣán (fún àpẹ̀pẹ̀ ní àkókò tí a bá gbé oṣọ̀ lọ̀ sí ilé iwé tàbí tí a bá fẹ́ lọ̀ gbé wọn).

Àwọn Ohun tí ó Kórajọ̀pọ̀: Àkórajọ̀pọ̀ àwọn ohun tí ó kórajọ̀pọ̀ ní iwọn tí afẹ́fẹ́ tí a ma fí # cm³ dúró fún.

Ìdarí tí kò já Fáfá: Ìdásí tí yóo lèe pinwọ̀ ṣiṣi ojú ẹ̀ni sí afẹ́fẹ́ búburú bíi ìdábú aláwọ̀ ewé láàrín onà àti àwọn tó rífi eṣe rìn.

Ojúkọ̀ tí ó gbóná gidí fún afẹ́fẹ́ Onjìjàmbá: Àwọn ibi tí àwọn ohun kan tí rú jáde láti àwọn oríṣun kan bíi oṣọ̀ ayọ̀kẹ́lẹ̀ le ṣi ojú àwọn èniyàn tó wà ní agbègbé nàà sí kíkọ̀jù àìlera. Ojúkọ̀ tí ó gbóná gidí fún afẹ́fẹ́ onjìjàmbá ní bí tí àwọn oṣọ̀ tí ó r̄rín ní agbègbé nàà pàpọ̀jù àti oríkò ibi tí àwọn oṣọ̀ máa r̄dúró sí.

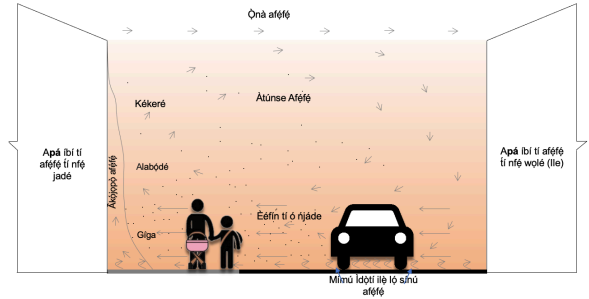
Àwọn Oṣodé: Àwọn oṣọ̀ oṣọ̀ àti àwọn oṣọ̀ ìrìnṣe. N̄pa kíkọ̀jù afẹ́fẹ́ onjìjàmbá nínú, àwọn oṣodé ní ó jẹ́ wípé wọn lè tètè fí ara kásá rẹ̀ n̄itorí ǵbésókè mímí wọn àti ǵbésókè gíga mímí wọn ju tí àwọn agbàlagbà lọ̀ àti àwọn oṣodé tí ó tí dáwá díẹ̀ (fún àpẹ̀pẹ̀; àwọn oṣọ̀ langbà).

Ìtọ̀wò

Kíkọ ojú àwọn ọ̀mọ̀dé sí afẹ́fẹ́ oní jàmbá nínú ní ó tún ní àsopọ̀ pẹ̀lú àìní imọ̀lára àti ifọ̀kànsí àti sí bí burouunkaifìsì, fùkù tí kò dàgbà bí ó tí yẹ àti níní irírí àwọn àìlera ọ̀lọ́jọ̀ pípé gégé bí sémísémí¹ àti àwọn àrùn mírà̀n tí ó máa ńyọ̀ èémí lẹ̀nu².

Àwọn ọ̀mọ̀dé ní ó ma ńtètè ní ipal nígbàkúgbà tí a bá sí ojú wọn sí jù àwọn àgbàlágba lọ nítorí wípé fùkù wọn kò tii dàgbà to bí ó tí yẹ àti w èémí wọn kò tí kanlẹ̀ tó bí ó tí yẹ³. Ó tilẹ̀ wù kórí fún imọ̀ye sí, ọ̀pọ̀lọ́pọ̀ ilẹ̀ iwé ní a gbà kalẹ̀ sí ẹ̀ba ojú pọ̀pọ̀ àwọn èéfin tí ó ńjádé láti ara àwọn ọ̀kọ̀ ní ó má ńrọ̀ra fẹ́ sínú ọ̀gbà ilẹ̀ iwé wọ̀nyí, pẹ̀lú àwọn yàrà ikàwé. Ní U.K. ó jù ẹ̀gbẹ̀rún méjì (2000) ilẹ̀ iwé àti àwọn alákokobẹ̀rẹ̀ ní wọn wà lẹ̀bà ọ̀nà níbi tí àwọn oníjàmbá⁴ tà tí ó ńpanilára tí ó pọ̀ yanturu. Ní U.K. bakanna ní ọ̀pọ̀lọ́pọ̀ àwọn ọ̀mọ̀ tí àìsàn semisemi ńsẹ̀ pọ̀ jù àwọn èyà̀n ilú Òyìnbo tí ó kù lọ⁴.

Lílò ọ̀kọ̀ ayọ̀kẹ́lẹ̀ láti gbé wọn lọ àti gbe wọn padà láti ilẹ̀ iwé ńjẹ́ kí afẹ́fẹ́ oníjàmbá nínú yí pọ̀ ka kiri ní agbègbè ilẹ̀ iwé. Ní England, ọ̀kọ̀ ayọ̀kẹ́lẹ̀ tí a ńlò fún ìrìnkèrindò ní ilẹ̀ iwé tí jẹ́ bí ilọ̀po méjì ní bí ogún ọ̀dún sẹ́yìn àti wípé ọ̀pọ̀lọ́pọ̀ ọ̀kọ̀ ayọ̀kẹ́lẹ̀ ní a máa ńrí ní ààrọ̀ tí wọn ma ńgbé àwọn ọ̀mọ̀ lọ sí ilẹ̀ iwé⁵. Sísí ojú ọ̀mọ̀dé sí afẹ́fẹ́ oníjàmbá nínú yí ní ó tún lè gbé sókè nípa àwọn ẹ̀njini tí a síná sí tí ó sì wà lójúkan, tí a sì gbé ẹ̀sẹ̀ lẹ̀ iná rẹ̀ tàbí kí a tún gbe ẹ̀sẹ̀ kùró, méjèjì nínú tàbí itòsì àyíká ilẹ̀ iwé nígbàti a bá wá gbé ọ̀mọ̀ tàbí já ọ̀mọ̀ sílẹ̀.



Àwòrán tí ayà sókè yí sàfihàn bíi mímí àwọn ọ̀mọ̀ ẹ̀ maá ńlọ̀lẹ̀ àti àwọn ọ̀mọ̀ ọ̀wọ̀ tí wọn wà níbi tí èéfin ọ̀kọ̀ tí pọ̀ (eléyi ní a ẹ̀ àmúlò rẹ̀ láti \ Sharma àti Kumar3). Gíga èémí àwọn ọ̀mọ̀dé wà láárín 0.55m àti 0.85m láti orí ilẹ̀ sókè àti wípé ẹ̀yà ara ọ̀kọ̀ tí ó ńgbé èéfin jáde ní ó jọko ní bí iwọn 1m láti ojú ọ̀nà wa. Eléyi máa ńjẹ́ kí níní ipalára sí afẹ́fẹ́ oníjàmbá nínú pọ̀ sí fún ipalára.

Ìdarí tí ó já fáfá ní ẹ̀ pẹ̀lú (àpẹ̀rẹ̀; dínđín èéfin tí ó ńjádé kù láti orísun) eléyi gan ni ọ̀nà àbáyó tí ó yan-rantí jùlọ̀, ọ̀nà mírà̀n tí a tun lálakalẹ̀ tí ó tún lè gbà láti dínwọ̀ ikójo pọ̀ afẹ́fẹ́ tí ó ní ijàmbá nínú kù nínú àti ní àyíká àwọn ilẹ̀ iwé. Bákanna àgbàríjọpọ̀ ifọ̀wọ̀sowọpọ̀ ní a tún ńlò láti ọ̀dọ̀ àwọn tí ó dásí ọ̀rọ̀ nàà ní àti ọ̀dọ̀ àwọn tìkàrawọ̀n tàbí àwọn tí afẹ́fẹ́ oníjàmbá yí tí ní ipalára wọn láti lè mú iyàtò tí ó ẹ̀ gbòògi ní àwọn igbèríko⁶. Àşeyọ̀rí nípa sísí ojú sí àdínkù afẹ́fẹ́ oníjàmbá ní ó ńlò àwọn ipa tí ó pọ̀ tí ó ní ẹ̀ pẹ̀lú àwọn ọ̀mọ̀ ilẹ̀ iwé àti ilú tí ó wà ní ibilẹ̀ nàà.

Oun tí iwé itọ̀sọ̀nà yí wà fún ní lati túmọ̀ imọ̀ ijìnlẹ̀ tò jìnlẹ̀ sí awọn oun ise tó lè ran awọn ọ̀mọ̀dé atí ará ilú lówọ̀ láti gbé igbésẹ̀ tí o yẹ atí lati se àdínkù ipalára awọn ọ̀mọ̀dé sí afẹ́fẹ́ búburú.



Àkòsilẹ̀ yí ní ó soí ní sòkí àwọn ọ̀nà tí a fi lẹ̀ ẹ̀ ẹ̀ àdínkú sí bí àwọn ènìyàn tí máa níkojú afẹ́fẹ́ oníjàmbá nínú àtí ní àyíká ilẹ̀ iwé. Èròngbà tí ó dára yí ní a rí láti ọ̀dọ̀ àwọn onimọ̀ ìjìnlẹ̀ tí a tún lẹ̀ ẹ̀ ẹ̀ àyìpadà rẹ̀ nípa àwọn èrì tí ó tẹ̀lẹ̀. Títayọ̀ àkòsilẹ̀ yí dúró lórí àwọn ohun tí a lẹ̀ ẹ̀ ẹ̀ àmúlò rẹ̀, àtí ẹ̀sì ẹ̀ ẹ̀ àfọ̀jùsùn àwọn tí ó ẹ̀ ẹ̀ kókó nínú itẹ̀wọ̀gbà rẹ̀ (àwọn ọ̀mọ̀dé, ilẹ̀ iwé àtí ilú) ríi bákan bákan. Ó nílò àwọn imọ̀ ìjìnlẹ̀ tí ó wúlò⁷⁻¹⁰ àtí àtúngbèyèwọ̀ ẹ̀kọ̀3,¹¹⁻¹³ kí a sì kọ̀ lórí iwáláàyè Guildford wa (GLL)¹⁴ àtí irírí tí ó jìnlẹ̀ ní pípèsè imọ̀jútó ní gbàngba àtí nítí ọ̀fín (fún àpẹ̀rẹ̀; bíbèèrè imọ̀jútó àwọn ohun aláwọ̀ ewé fún àkòsilẹ̀ gbogbògbò fún mimọ̀jútó àwọn ewéko kọ̀kan¹⁵ tí a yà sòtò¹⁶ àtí àwọn oniruú ọ̀fín tí a kọ̀ ní sòkí¹⁷. Àkòsilẹ̀ yí ní a fi ẹ̀ ẹ̀ isopọ̀ pẹ̀lú iṣẹ́ tí a ti ẹ̀ ẹ̀ sẹ̀yìn, fún àpẹ̀rẹ̀; bíbọ̀jútó dídárasí afẹ́fẹ́ fún ilẹ̀ iwé àtí àwọn ọ̀sìṣẹ́¹⁸ tí ó wà níbẹ̀, dídárasí afẹ́fẹ́ ita àtí ilera¹⁹, ẹ̀sètò lílò ilẹ̀ ní ọ̀jọ̀ iwájú àtí bíbọ̀jú tó dídágbàsòkẹ̀²⁰, nínú àwọn ohun èlò afẹ́fẹ́,²¹⁻²⁵ ipa tí dídára afẹ́fẹ́ inú ilẹ̀²⁶ nkò àtí àisilẹ̀ lórí rẹ̀²⁷.

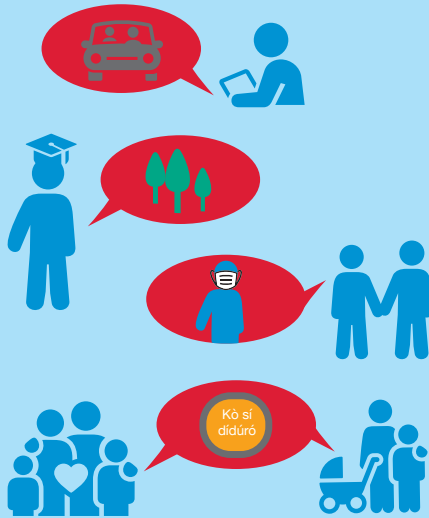
Ọ̀pọ̀lọ̀pọ̀ nínú àwọn èròngbà nítí ibọ̀jútó àwọn àkòsilẹ̀ yí ní ó ní ẹ̀ ẹ̀ pẹ̀lú dídínkú ìpalára tí àwọn ohun tí ó jọ̀lọ̀ lẹ̀ ní, kilási àwọn afẹ́fẹ́ oníjàmbá nínú pẹ̀lú ohun tí ó burú tí ó ní ẹ̀ ẹ̀ nípa ilera ènìyàn²⁸. Ọ̀rọ̀ nàà bákannan ní a tún lẹ̀ múlò nítí àwọn ohun mirán tó nfa ìpalára tàbí ẹ̀ ẹ̀ jàmbá àwọn bí nátrógin osàidi. Itọ̀sọ̀nà yí ní ó ní àfọ̀jùsùn nípa ohun kan pátò nípa gbígbé àtí j́jásilẹ̀ àtí gbígbémúlémú ọ̀kọ̀ ní àyíká ilẹ̀ iwé. Èkúnrré àpẹ̀júwe tàbí ohun tí a fà kalẹ̀ nípa inú ilẹ̀ (fún àpẹ̀rẹ̀; yàrà ikàwé) dídára sí afẹ́fẹ́ àtí ipa tó ní lórí ilera ní ó kọ̀já síso. Àwọn àkòsilẹ̀ yí ní ó ẹ̀ ẹ̀ pẹ̀lú àwọn àlákale kọ̀kan fún (àwọn ọ̀mọ̀dé, ilẹ̀ iwé àtí igbèríko). A ní ọ̀ye wípé àwọn ilẹ̀ iwé kan bí àwọn ilẹ̀ iwé tí ó wà nínú jìù nílá pẹ̀lú àwọn iletò kékéké ní láti ní àwọn ìdojúko nípa ẹ̀sì ẹ̀ ẹ̀ àmúlò àwọn ohun tí a ní àkòsilẹ̀ rẹ̀, sùgbọ̀n ẹ̀sì ẹ̀ ẹ̀ amulo ní opolopo ní yio ní ere. O tun le je gege bi itosona nípa liana eko ti o ni se pelu ojo ori ni ibi ti o ti ye, reran awon ile iwe lowo lati je ki imo won ati awon obi won tabi alagbato won da moran si, ki o le fa adinku nípa lilowo si idojuko afefe onijamba.

Àbá gbogbògbò tí a yà̀n lááyò ní won kò tẹ̀lẹ̀ gẹ́gẹ́ bí ó ti ẹ̀ ẹ̀ Pàtàkì sí. Eléyí lára jẹ́ nípa àìní èrì nípa ikópa igbe oníkálukú àtí wípé àwọn ọ̀nà kan tún wà láti tako ìṣòro (ẹ̀ wo àkòsilẹ̀ gbogbògbò). Gẹ́gẹ́bí nípa idarí yáfáfá (fún àpẹ̀rẹ̀; àwọn oun àlákale ọ̀fín) nípa lílò àtí ẹ̀sì ẹ̀ ẹ̀ móríyá láti pinwọ̀ lílò ọ̀kọ̀ ní eléyí tí ó jẹ́ ìlànà tí ó dára jù láti lo.

1. British Lung Foundation, 2016. <https://tinyurl.com/BLF0rg16>
2. USEPA, 2019. <https://tinyurl.com/USEPAsthma19>
3. Sharma, A., Kumar, P., 2018. A review of factors surrounding the air pollution exposure to in-pram babies and mitigation strategies. *Environment International* 120, 262-278. <https://doi.org/10.1016/j.envint.2018.07.038>
4. Mumovic, D., et al., 2016. <https://tinyurl.com/IAQLNDSchools>
5. Perscom, National Travel Survey, 2018. <https://tinyurl.com/NTSPerscom18>
6. Mahajan, S., Kumar, P., et al., 2020. A citizen science approach for enhancing public understanding of air pollution. *Sustainable Cities and Society* 52, 101800. <https://doi.org/10.1016/j.scs.2019.101800>
7. Kumar, P., et al., 2020. A primary school driven initiative to influence commuting style for dropping-off and picking-up of pupils. *Science of the Total Environment* 727, 727, 138360. <https://doi.org/10.1016/j.scitotenv.2020.138360>
8. Kumar, P., et al., 2017. Exposure of in-pram babies to airborne particles during morning drop-in and afternoon pick-up of school children. *Environmental Pollution* 224, 407-420. <https://doi.org/10.1016/j.envpol.2017.02.021>
9. Sharma, A., Kumar, P., 2020. Quantification of air pollution exposure to in-pram babies and mitigation strategies. *Environment International* 139, 105671. <https://doi.org/10.1016/j.envint.2020.105671>
10. Ottosen, T.B., Kumar, P., 2020. The influence of the vegetation cycle on the mitigation of air pollution by a deciduous roadside hedge. *Sustainable Cities and Society* 53, 101919. <https://doi.org/10.1016/j.scs.2019.101919>
11. Goel, A., Kumar, P., 2014. A review of fundamental drivers governing the emissions, dispersion and exposure to vehicle-emitted nanoparticles at signalised traffic intersections. *Atmospheric Environment* 97, 316-331. <https://doi.org/10.1016/j.atmosenv.2014.08.037>
12. Kumar, P., et al., 2019. The nexus between air pollution, green infrastructure and human health. *Environment International* 133, 105181. <https://doi.org/10.1016/j.envint.2019.105181>
13. Barwise, Y., Kumar, P., 2020. Designing vegetation barriers for urban air pollution abatement: a practical review for appropriate plant species selection. *npj Climate and Atmospheric Science* 3, 12. <https://doi.org/10.1038/s41612-020-0115-3>
14. Guildford Living Lab. <https://tinyurl.com/GuildfordLivingLab>
15. Greater London Authority, 2019. <https://tinyurl.com/GLAgreen19>
16. Kumar, P., et al., 2019. Implementing Green Infrastructure for Air Pollution Abatement. <https://doi.org/10.6084/m9.figshare.8198261.v4>
17. Kumar, P., et al., 2019. Improving air quality and climate with green infrastructure. <https://dx.doi.org/10.13140/RG.2.2.36772.22403>
18. Air pollution guidance for school and college staff. <https://neu.org.uk/media/5246/view>
19. NICE guidelines [NG70]. <https://www.nice.org.uk/guidance/ng70>
20. Land-Use Planning & Development Control: Planning For Air Quality. <https://tinyurl.com/IAQM2017>
21. Cleaner Air 4 Primary Schools Toolkit. <https://tinyurl.com/CA4PSTKit>
22. The Mayor's School Air Quality Audit Programme. <https://tinyurl.com/MOLtoolkit18>
23. London healthy air, healthier children. <https://tinyurl.com/HEALND>
24. Building Bulletin 101. <https://tinyurl.com/BB10118>
25. Clean Air Schools Pack. <https://tinyurl.com/CleanAirSchoolsPack>
26. The inside story, 2020. <https://tinyurl.com/RCPCH20>
27. Your guide to putting a stop to idling engines in your neighbourhood. <https://tinyurl.com/LS-BLF>
28. World Health Organization, 2013. <https://tinyurl.com/REVIHAAP-WHO13>

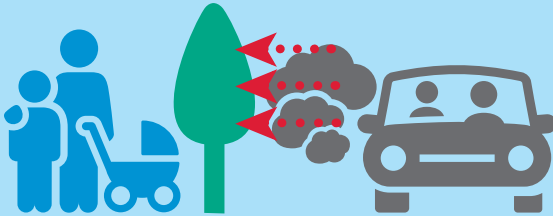
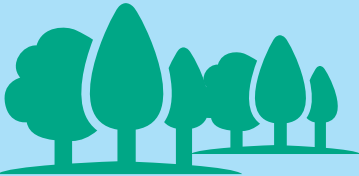
GENERAL RECOMMENDATIONS





ÈKÍNÍ (1). KÍ GBOGBO ÈNÌYÀN KÓPA LÁTI KÍ WỌN ỌỊỌ ỌPỌ

Lára ọ̀nà láti ẹ̀ ̀àdínkù sí kíkọ̀jú afẹ̀fẹ̀ onjám̀bá nì wípé kí a bójútó láti orisun (fún ̀apẹ̀rẹ; ọ̀sẹ̀ ̀àdínkù sí àwọ̀n eẹ̀fín tí máa ríjádẹ), ohun tí ó ríşẹ̀ itẹ̀wọ̀gbà (ọ̀pọ̀ fún ̀ẹ̀rọ̀ ibánisọ̀rọ̀) àti láàrín orisun àti ohun tí ó ríşẹ̀ itẹ̀wọ̀gbà (òbí ohun aláwọ̀ ewé tí ó ríşẹ̀ idádúró). A tún lè dín ọ̀sì ọ̀jú sí afẹ̀fẹ̀ onjám̀bá nipa àwọ̀n àyípadà tí ó tọ̀ nípa yíyan irúfẹ̀ ọ̀nà tí ó yẹ̀ kí a gbà kí a máa bà ẹ̀ alábàpádẹ̀ oníruru jám̀bá tí ó kóràjọ̀pọ̀ sójúkanná. ̀dojúkọ̀ gbogbogbòdò pẹ̀lú ibánisọ̀rọ̀ àti ikópa láàrín, ilé iwé, àwọ̀n ọ̀mọ̀dẹ̀, òbí, ilú àti igbimọ̀ ijọba ó jẹ̀ kọ̀kọ̀rọ̀ sí kòkàrí àyípadà àti ọ̀júlówó àdínkù sí.



EKÉJÍ (2). Ọ̀SÌŞÈTÒ AGBÈGBÈ TÍ Ó NÍ AFÈFÈ TÍ Ó MỌ̀ NÍ ÀYÍKÁ ILÉ-ÌWÉ

Ọ̀sìşètò agbègbè tí ó ní afẹ̀fẹ̀ tí ó mọ̀ nì àyíká ilé-ìwé nípa ọ̀sẹ̀ àmúlò àwọ̀n ọ̀pọ̀lọ̀pọ̀ ohun tí ó jáfáfá (nípa àişìşẹ̀ tó nítì igbésè láti pínwọ̀ àwọ̀n eẹ̀fín tí ó únjádẹ̀ lára àwọ̀n ọ̀kọ̀ ayọ̀kẹ̀lẹ̀, yíyí ibi tí a tí rígbé tabí já àwọ̀n ènìyàn kùró ní ibi àbáwọ̀lé ilé iwé leè dín ọ̀wọ̀ ipẹle àwọ̀n afẹ̀fẹ̀ onjám̀bá kù nínú àti àyíká ilé iwé.

ÈKÈTÁ (3). ŞE ÀMÚLÒ ÀWỌN OHUN TÍ KÒ JÁ FÁFÁ LÁTI JẸ OLÚDARÍ

Olúdarí tí kò já fáfá bí àwọn ohun ìdánídúró aláwọ ewé (fún àpẹẹrẹ; àwọn igi tí a rì mọlẹ́ gégé bíi ààlà) láàrín ilé iwé àti ibùgbé àti ọ̀nà tí ó kojú sí lẹ́ ẹ́ ẹ́ àdínkù bí àwọn ọmọ ilé iwé ẹ́ ẹ́ ẹ́ àdojúkọ sí àwọn èéfin tí ó ríjà wá láti ara àwọn ọkọ ojú pópó. Şíşẹ àmojútó ohun ọ̀gbìn, láti mọ àwọn ohun tí ó wà ní àyíká ibi tí a gbé ilé kalẹ́ sí.



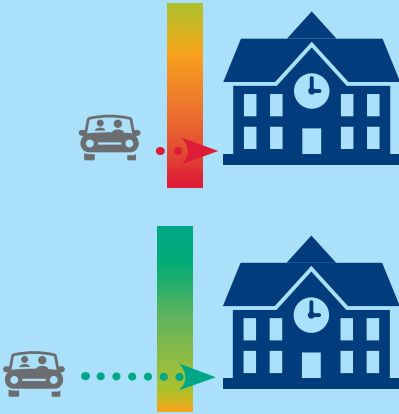
ÈKẸRÍN (4). FỌKÀNSÍ AFEẸẸ TÓ NẸWỌ YÀRÀ ÌKÀWÉ

Dídékun àti máa şí ilèkùn tàbí fèrèsé tí ó dojúkọ ibi tí a ti já èniyàn sílẹ́ àti ibi tí a ti rígbé èniyàn lẹ́ ẹ́ ẹ́ àdínkù yíyọ́ wọlẹ́ àwọn afẹ́fẹ́ tí ó nti ara ọkọ jáde şùgbọ́n kò ẹ́ àfikún kábòndàòsàìdì tí ó tí rípelémọ ní àwọn yàrà ìkàwé tí ó wà nítòsì. Lílò àwọn ohun tí ó lè gbé afẹ́fẹ́ tí a ti jó, bí ó tilẹ́ ẹ́şẹ àwọn ohun miràn tí a gbèrò tìkarawa lẹ́ pinwọ́ pípeléke àwọn ohun tí ó lè panilára àti àwọn afẹ́fẹ́ miràn tí ó ní jàmbá nínú bí kábòndàòsàìdì.



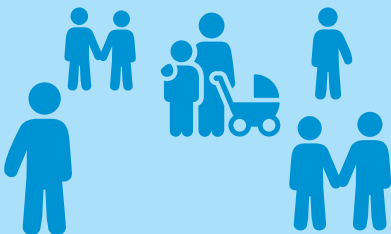
ẸKARÙN (5). Ẹ ẸGBÉKALẸ ÀWỌN ILÉ TUNTUN TÍ A KÓ SÍ ỌGBÀ ILÉ ÌWÉ DÁRADÁRA

Ọpọlọpọ ilé iwé ni ó wà ní itòsì àwọn ọ̀nà tí ìrìnkèrìndò máa ńpò nínú rẹ̀ níbi tí àwọn afẹ́fẹ́ onijámhá tí wá ní ipele tí ó ga jù lọ. Ìkórájọpọ àwọn ohun tí ó ní jámbá nínú ní ó ẹ́e ẹ́e kí ó yòrò dànù nípa bí wọ́n tí jìnà sí ojú pópó sí. Lérédí èyí àwọn ilé títun tí a kọ sí ọgbà ilé iwé ni a ní láti fi ọgbọ́n gbé kalẹ̀ ní ọ̀nà tí kò fi ní sí ní ojú pópó àti níbi tí kò tì lẹ̀ ẹ́ ẹ́gbákò tàbí jámbá nígbà tí a bá ńfẹ́sẹ̀ ńn láàrín ilé iwé àti ọ̀nà tí ó já wọ́n pọ̀ mọ́ ojú pópó. Ó tún gbódò jẹ́ ibi tí ó ẹ́ fẹ́sẹ̀ ńn ní ààrín ilú láti lẹ̀ ẹ́ móríyá fún àwọ́n tó ńfẹ́sẹ̀ ńn àti àwọ́n tó ńgun kẹ́kẹ́ àti láti pínwọ́ ipa tí àwọ́n oun tí ó ńjádé lára àwọ́n ayọ́kẹ́lẹ́ tí àwọ́n òbí tàbí àwọ́n tó ńwá ńgbé àwọ́n èniyàn wọ́n ní àkókò tí a bá wà ní ilé iwé.

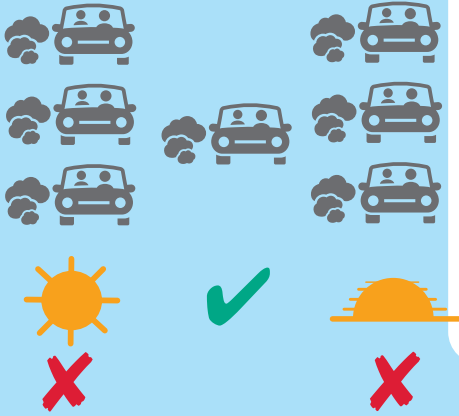


ẸKẸFÁ (6). RÌN LỌ SÍ ILÉ ÌWÉ

Rínrìn lọ̀ àti pípadá bọ̀ láti ilé iwé ni a ní láti ẹ́ mímórí yá fún àwọ́n èniyàn nítorí èrè tí ó ní nípa ilera ara láti lẹ̀ ẹ́ isowọ́pọ̀ fún dídáwà, ẹ́sẹ̀tò ọ̀nà tí kò léwu fún àwọ́n omọ́dẹ̀, kí a tún lẹ̀ pínwọ́ igbémúlémú ọkọ̀ àti afẹ́fẹ́ onijámhá nínú. Rínrìn déédéé ní ti lílọ̀ àti bíbọ̀ láti ilé iwé nàà tún lẹ̀ mú ọpọ́lọ ọmọ̀ nínú ilú nàà dàgbà sí àti wípé kí wọ́n lẹ̀ ní òye nípa agbègbè wọ́n.

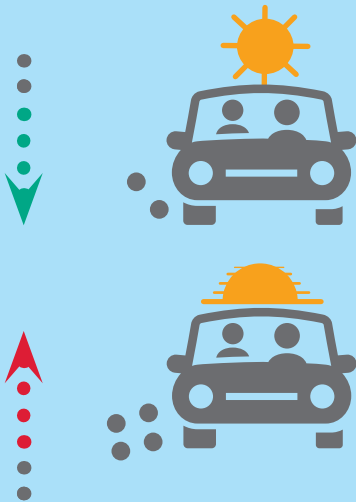


ẸKEJE (7). YẸRA FÚN ÀWỌN OHUN TÍ KÒ PỌN DANDAN LÁTI LO ỌKỌ FÚN



Ìkóràjọpọ àwọn ohun tí ó jọlọ lẹwọ ni ó máa rísábà má rípàpọjù ní wákàtí tí wọn bá wá ríjá àwọn èrò láàrín ago méje sí mẹsan èyí ni ó jẹyọ nípa pípọ tí àwọn ọkọ fi máa rígbémúlémú àti jìjádé àwọn ohun tí kò fún ni ní ojúrere nígbà tí a bá wá gbé àwọn èniyàn wa ní ọsán (láàrín ago méta sí márún). Nítorí idí èyí ẹ jẹ kí a yera fún àwọn irin àjò tí kò pọn dandan ní àárọ àti ọsán nítorí eléyí lè ní ipa tí ó dára fún wa nípa síše àdínkù àwọn ohun tí ó lè kó ara jọ pọ sí wa lára nípa síše àdínkù sí irin àjò tí a ńrin eléyí lẹyin ò reyin yóò ẹ àdínkù sí afẹfẹ onijàmbá nínú àyè àwọn omọdé, àwọn ọbí wọn tàbí àwọn tí ó rígbé wọn ní àkókò ilé iwé.

ẸKEJỌ (8). RONÚ NÍPA ERUKU OJÚ PÓPÓ



Bí ó ti lè jẹ wípé rígbémúlémú ọkọ máa ní àdínkù àti wípé iṣowọ fẹ afẹfẹ ní wákàtí ọsán ju ti òwúrọ lọ, ikóràjọpọ àwọn ohun tí kò jọlọ lẹwọ si lè pọ nípa ojú ọnà tó bèè ní ọsán yóò sí wá ran àwọn eruku tí ó wà lójú pópó yi lẹwọ. Ìrì àfẹmọjù máa ríṣe àdínkù sí agbára àwọn ohun tí ó wà ní ẹbá ọnà ní wákàtí òwúrọ àti wípé bíbomi wọn ojú ọnà wọnyí ní àkókò tí ilè kò gbẹ ni ọwọ ọsán tún lè ẹ iránlẹwọ láti ẹ àdínkù sí bí eruku ojú pópó ẹ rípeléke si.



ẸKẸSAN (9). Ẹ ẸGBÉKALẸ ÈTÒ ẸKÀNẸ IẸ Ẹ TÍ ẸWỌN ONÍMỌ ẸJINLE FÚN ẸDÁWỌLE ẸWỌN ARÁ ẸLÚ

Ẹbáṣiṣẹ́pọ̀ pẹ̀lú Ẹwọn onímọ̀ Ẹjinlẹ̀ níṣe Ẹgbéga sí mímọ̀ rírí afẹ́fẹ́ onijámhá àti Ẹwọn ọ̀nà tí ó lẹ̀ pinwọ̀ rẹ̀ láàrín Ẹwọn ọ̀mọ́dẹ̀, ọ̀bí, ilẹ̀ iwé àti ilú. Ẹwọn onímọ̀ Ẹjinlẹ̀ àti Ẹwọn akópa nínú ṣiṣe iwádi náà lẹ̀ gba Ẹwọn èniyàn láàyè láti sọ Ẹwọn irírí wọn (fún Ẹpẹ̀rẹ̀; ohun tí ó lẹ̀ mú èniyàn rìn láí ṣẹ̀wé lójú pópó) pẹ̀lú iwádi àti àlákale ọ̀fin nípa gbogbo igbésẹ̀ káákiri láti dásí Ẹwọn ohun tí ó ẹ̀ Pàtàkì.

ẸKẸWA (10). FÍFÍ ỌRỌ NÍPA AFẸFẸ ONIJÁMBÁ SÍNÚ ÈTÒ ẸKỌ

Afẹ́fẹ́ onijámhá àti ọ̀nà tí a fi lẹ̀ ẹ̀ Ẹdínkù sí ijámhá tí ó níṣe ní a lẹ̀ ẹ̀ Ẹfikún rẹ̀ sínú ètò ẹ̀kọ̀ ní orilẹ̀ èdè, fún Ẹpẹ̀rẹ̀; Ẹpinlẹ̀ imọ̀ Ẹjinlẹ̀, Ẹwọn ọ̀nà ní rínrìn ní àilẹ̀wu lójú pópó tún lẹ̀ jẹ́ Ẹfikún sí àlákale ọ̀nà nípa tí itọ̀sọ̀nà nípa tí àkọ̀silẹ̀ yí, gbogbo eléyí tí ó nran Ẹwọn ọ̀mọ́dẹ̀ láti lẹ̀ ẹ̀ déédé pẹ̀lú èròngbà àkọ̀silẹ̀ nípa tí ẹ̀kọ̀. Bákanhá, ṣiṣe Ẹfikún sí Ẹwọn ohun tí ó wà ní àrọ̀wọ̀tó nípa ohun tí ó lẹ̀ ẹ̀ iwádi nípa tí afẹ́fẹ́ onijámhá yí ní a tún lẹ̀ lò gégẹ̀ bí irànlọ̀wọ̀ sí ètò náà àti Ẹwọn àdánwò nípa tí àlákale ètò ẹ̀kọ̀ nibi ikórajọ̀pọ̀ nínú ogbà ilẹ̀ iwé tabí lẹ̀hìn igbàti a tí kúrò ní ilẹ̀ iwé.

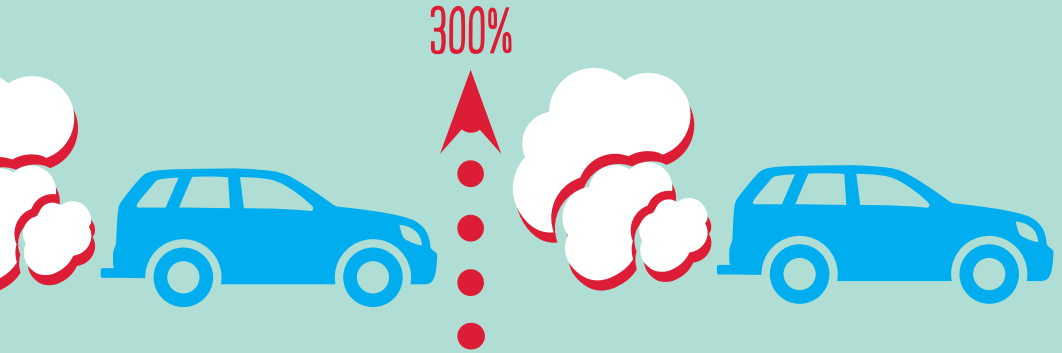


ÀWỌN ÀKỌSÍLẸ OHUN TÍ A LÈ Ẹ KÓKÓ ÌKÍNÍ



KOKO KINI #1

TÍTÒ LỌWỌWỌ ÀWỌN ỌKỌ ÀTÌ NÍ WÁKÀTÍ TÍ A MÁA NÍJÁ ÀWỌN ÈNÌYÀN SÍLE LE ŞE İGBÉSÓKÈ NÍPA KÍKÓRAJỌ ÀWỌN OHUN TÍ Ó JỌLỌ LỌWỌ NÍ ÀYÍKÁ İLÉ İWÉ FÚN BÍ ÀLÉKÚN ỌDÚNRÚN (300%) NÍNÚ ỌGỌRÚN (100%)



Yíyera fún lílò ọkọ ní wákàtí tí a wá nǵá àwọn ènìyàn sí lẹ ẹ ẹ àdínkù ní ìlọpọ mẹta ní ilé iwé sí bí àwọn ọmọdé ẹ ẹ nǵojú àwọn afẹfẹ oníjambá tí ó máa nǵi ara àwọn ọkọ jáde.

Ọmọdé:

* Yera fún àwọn ọkọ tí ó tò lọwọwọ nǵbàkúgbà tí a bá şíná sí wọn.

İlé İwé:

- * İlé iwé gbọdọ sowọpọ nípa kí ọpọ àwọn ọmọdé máa rìn.
- * Àwọn ọkọ tí a nílò nínú ilé iwé tàbí nítòsí ọgbà ilé iwé ni a kò gbọdọ gbà láàyè nípa şíşe àyípadà ibi tí a máa já àtí gbé àwọn ènìyàn tí yóò jìnà sí ẹnu ọ̀nà ilé iwé.
- * Ètò ní onírúurú ọ̀nà bí a o ti ma já àwọn èrò tàbí ìgbimọ tí ó wà nítí şíşetò ọkọ.
- * Kíkó àwọn ènìyàn jọ láti bójútó àwọn ibi tí ọkọ tí má dúró ni àyíká.

İlú:

- * Má ẹ şíná sí ọkọ nǵbà tí ó bá dúró bí ó tilẹ ẹ fún ìgbà díẹ.
- * Yíyera fún ilò ọkọ ní wákàtí tí a nǵbé tàbí já èrò tàbí àwọn ọkọ tí a gbé dúró sí ẹnu ọ̀nà àbáwọlé ilé iwé.
- * Àwọn ọ̀bí àtí àwọn ọmọdé tí ó bá ẹé ẹ fún láti rìn ni kí wọn ẹ beẹ nǵbàtí wọn ba nǵlọ tàbí bọ láti ilé iwé láti ẹ àdínkù ipa búburú tí ó lè nípa bí afẹfẹ ẹ lè dára si, ẹ àfinkún sí eré idárayá kí wọn si ẹ àmúlò rínrìn ní ọ̀nà láìlèwu àtí níní ọ̀ye nípa ìrinnà náà.



**KOKO KINI
#2**

KÍKÓRAJỌPỌ ÀWỌN OHUN TÍ Ó JỌLỌ LỌWỌ NÍ WÁKÀTÍ TÍ A NÍGBÉ ÈRÒ KÓ IPA TÓ LE NÍ ÌLỌPO MĘTA JU NÍGBÀTÍ A BÁ NỌJÁ ÈRÒ NÍPA ÀKÓKÒ TÍ A TI PÍN NÍGBÀ TÍ A BÁ Fẹ GBE ÈRÒ ÀTI ỌNÀ TÍ Ó DÁRA NÍPA BÍ A TI NÚKÁ NÍ ỌSÁN



Àpapọ ni rínrìn sẹgesẹge ní wákàtí tí a bá wá gbéni lẹyìn àşeparí işé ní ilé iwé ni ànfàní tún wà fún láti şe àdínkù sí súnkẹrẹ gbàkẹrẹ lójú pópó àti sí ohun tí ó jáde ní ara ọkọ.

Ọmọdé:

* Sísún sẹhin níbi tí ọkọ tí kò şişé wà bí ó ti tọ àti bí ó ti yẹ.

Ilé Iwé:

- * Şişètò àti şişe àlálakẹ şáájú àti lẹhin àşeparí işé ní ilé iwé nípa jįjá àwọn ọmọ àti akẹkọ gbígbe wọn ni ó gbọdọ wà kákiri tàbí egbé tó wà nípa işètò ọkọ láti şe àdínkù sí iye àwọn ọkọ.
- * Şişe irànlọwọ sí àrọwótó kẹkẹ fún gbogbo èniyàn fún àpẹrẹ; nípa àwọn igbimọ tó wà nípa şişe àmúlò kẹkẹ.
- * Yíyera fún lílò ọkọ fún àmúlò ilé iwé bí ó ti tọ àti bí ó ti yẹ tàbí kí a gbé ọkọ dúró sí ibi tí ó jinnà sí àbàwọlé ilé iwé.

Ìlú:

* Şişe móríyá fún àwọn aláşe ibilẹ láti dá ibi imójútó tí àwọn èniyàn yòò máa gbé ọkọ pamọ sí, kí wọn sì gbégi lé gbígbe ọkọ pamọ tàbí dúró sí àdúgbò tí ó wà ní àyíkà ilé iwé láti jẹkí lílò bíbọ ọkọ já geere ní wákàtí tí a bá nįjá èrò sílẹ nínú ọkọ.

KOKO KINI #3

ÀWỌN OHUN TÍ Ó JỌLỌ TÍ Ó KÓRAJỌPỌ SÍ PÁPÁ ÌȘERÉ TÍ Ó WÀ NÍ TẸLÉNTẸLÉ ỌNÀ TÍ ÌRÌNKÈRINDÒ ỌKỌ TI PỌ JABURATA NI A LÈ FIWÉ ÀWỌN TÍ Ó WÀ NÍ OJÚ PÓPÓ GANGAN NÍ WÁKÀTÌ TÍ A BÁ NÍJÁ ÈRÒ SÍLẸ



Àwọ̀n àpapọ̀ ohun àdáyébá tí a fi wà ní àwọ̀n orígun kan ní àyíká ilé iwé lè ẹ̀ ẹ̀rànwọ̀ fún àwọ̀n afẹ́fẹ́ tí ó dènà ní àyíká ogbà ilé iwé.

Ọ̀kànkán lára àwọ̀n eré idárayá wọ̀nyí ní a gbọ̀dọ̀ ẹ̀ ẹ̀dínkù sí ní wákàtì tí a bá níjá àwọ̀n èrò tífídí igbà tí ilé iwé bá lè ẹ̀ ẹ̀dínkù sí àwọ̀n ohun tí ó lè fa ipalára.

Ọ̀mọ̀dé:

- * Tí oríkò eré idárayá yín bá súnmọ̀ ojú pópó yera láti máa ẹ̀seré ní ẹ̀bá ọ̀nà náà ní òwúrọ̀.
- * Ẹ̀kọ̀ òwúrọ̀ ní gbogbo ita ilé ikàwé ní a gbọ̀dọ̀ ẹ̀ ẹ̀yípadà sí ní ojọ̀ ikẹ̀kọ̀.

Ilé Iwé:

- * Ilé iwé lè gbin àwọ̀n ewéko tàbí ẹ̀ ohun tí ó lè mú kí àdojúkọ̀ wọ̀nyí dínkù bí ó ti yẹ láàrín ogbà ilé iwé àti ojú pópó tí ó súnmọ̀, kó ba lè ẹ̀ ẹ̀dínkù sí ipa tí gbíbémúlémú ọ̀kọ̀ tí ó rín ní ojú pópó lè ní lò ní àyíká ilé iwé.
- * Sísẹ̀ àșàrò láti ẹ̀ afíkún ọ̀nà míràn tí ó súnmọ̀ ọ̀nà àbáwọ̀lẹ̀ pèlú ọ̀nà tóóró tí ó ẹ̀ ẹ̀ ẹ̀sẹ̀ lásán rìn kí a sì tún gbin àwọ̀n ìdádúró aláwọ̀ ewé sínú ogbà ilé iwé.
- * Ilé iwé gbúđọ̀ dẹ̀kun sísẹ̀rẹ̀ àwọ̀n ọ̀mọ̀dé nítòsì ibi tí a ẹ̀ ẹ̀ odi ilé sí tí ó sì jẹ́ ibi tí àwọ̀n ọ̀kọ̀ àti àwọ̀n èniyàn tí máa rín lẹ̀pọ̀lẹ̀pọ̀.
- * Àwọ̀n èniyàn tí ó wà ní ojú kò ibilẹ̀ ní ilú náà le ran ilé iwé lẹ̀wọ̀ nípa gbíngbín àwọ̀n ohun idábú aláwọ̀ ewé ní àyíká ogbà ilé iwé tàbí kí wọ̀n lo àwọ̀n ọ̀nà míràn tí ó dára láti wá ọ̀nà àbáyọ̀ sí.

Ìlú:

- * Àwọ̀n ilú tó jẹ́ ti ibilẹ̀ gbúđọ̀ fọ̀wọ̀sowọ̀pọ̀ pèlú àwọ̀n aláșẹ̀ tí ibilẹ̀ láti múlò àwọ̀n ohun tí a tí nìlò látẹ̀hìn wá àti àwọ̀n oye ọ̀tun tí yóò mú kí àwọ̀n èniyàn tó wà ní àdúgbò náà lè máa gbé ibẹ̀ láilẹ̀wu, ní ọ̀nà tí a o fi ẹ̀ ẹ̀ móríyá fún àwọ̀n òbí àti àwọ̀n ọ̀mọ̀dé láti rìn.



GLOBAL CENTRE FOR
CLEAN AIR RESEARCH

UNIVERSITY OF SURREY

KOKO KINI
#4

ÌKÓRAJỌỌ ÀWỌN OHUN TÍ Ó JỌLỌ NI ÀWỌN ỌNÀ TÍ Ó
DOJÚKỌ YÀRÁ ÌKÀWÉ LÈ DÍ ÌLỌPO MÉJÌ NÍ WÁKÀTÍ TÍ A BÁ NÚJÁ
ÀWỌN ÈRÒ



Şíşe àdínkù sí àwọn ohun tí ó nájáde láti ara àwọn ọkọ tí ó kojú sí ilé iwé nípa bíbójútó àwọn ọkọ tí ó nwolé kí a sì şe darí wọn sí ojúkò ibi tí wọn o ti máa já àwọn èrò sí ibi tí ó nasè diẹ sí àbáwolé ilẹ iwé.

Ọmọdé:

- * Yíyera fún şíşí ilẹkùn àti fèrèsè ní yàrá ìkàwé tí ó wà ní itòsì ibi tí a ti nájá àwọn èrò.
- * Ojúkò tí a ti nǵbé tàbí já èrò ni ó gbúḁò wà ní ibi tí ó jìná diẹ sí àbáwolé yàrá ìkàwé.

Ilé Ìwé:

- * Àwọn ọmọdé ni ó gbúḁò şe itọni fún nípa wíwúlò sí àwọn ilẹkùn inú ilé láti lè pinwo dídojúkọ àwọn ohun tí ó nájáde lára àwọn ọkọ tí ó nrin lójú pópó lóri afẹfẹ tí ó dára tí ó wà nínú ilé.

Ìlú:

- * Yíyera fún lílò ọkọ ní wákàtí tí a nǵbé tàbí já èrò bí ó ti tọ àti bí ó ti ye àti wípé kí a tún gbiyànjú láti gbé ọkọ wá sí ibi tí ó jìná diẹ sí àbáwolé ilé iwé.
- * Şíşe móríyá fún àwọn ọbí àti àwọn ọmọdé láti rin tàbí kí wọn gun kẹkẹ lọ tàbí ọbí láti ilé iwé.

KOKO KINI #5

TÍTI ILÈKÙN TÀBÍ FÈRÈSÈ ILÉ ÌWÉ LÈ PINWỌ ÀDÍNKÙ SÍ ÀWỌN OHUN TÍ Ó NÍJÁDE LÁTI ARA ỌKỌ TÍ Ó NÍRÌN NÍ OJÚ PÓPÓ. NÍPA ŞİŞE ELÉYÍ TÚN LÈ FA ÌKÓRAJỌPỌ KÁBÓNDAOSÀÌDÌ NÍNÚ YÀRÁ ÌKÈKỌ



Láti şe àdínkù sí àwọn afẹfẹ oníjàmbá nínú tí ó nńi ara àwọn ọkọ tó nńin ní ojú pópó jáde nínú yàrá ìkẹkọ, kí a máa tí èyíkẹyí ilẹkùn tàbí fẹrẹsẹ tí ó kojú sí òpópó ibi tí àwọn ọkọ tí nńin ní wákàtí tí gbogbo ẹ bá ti pelẹke jù, kí a sì ilẹkùn àti fẹrẹsẹ inú dípò rẹ.

Ọmọdẹ:

- * Tí ó bá lè rí àbáwole ẹnu ọnà ilé iwé rẹ láti ojú fẹrẹsẹ gbiyanjú láti ti fẹrẹsẹ náà ní àkókò tí a bá nńe ikẹkọ, àkókò láti dáabo bọ ó lẹwọ jámbá òwúrọ. Tí àwon olùkọ rẹ bá sọ bẹ, ó lè şí fẹrẹsẹ náà nígbà tí ó bá şe diẹ si tàbí nígbàti ó bá ri wípé ara rẹ nígbóná tàbí tí ó bá ti rẹ ọ.
- * Şişe àgbekalẹ ẹrọ tí nńmójútó kábóndaosàidi nínú yàrá ikẹkọ.
- * Fa afẹfẹ tí ó nńdán sínú yàrá ikawe nígbàkúgbà tí olùkọ bá şàkíyèsí pé àwọn àpẹpẹ kábóndaosàidi ti pàpọjù níye láàrin àwọn ọmọdẹ (fún àpẹpẹ; ààrẹ, àilerónú dárádára, ẹfórí, òyi ojú).

Ilé Ìwé:

- * Ilẹkùn àti fẹrẹsẹ tí ó dojúko ọnà ni a gbọdọ şe àmúlò rẹ nípa şişe pàsípàrọ afẹfẹ ní wákàtí tí a bá wá gbé ẹrọ.
- * Ẹ máa jó àwọn afẹfẹ mímọ yí ní igbà gbogbo tàbí kí a şe àgbekalẹ ohun tí yóò ma sé afẹfẹ àti pàsípàrọ afẹfẹ láti şe àdínkù sí àwọn ohun tí ó lè fa jámbá nínú afẹfẹ ilé kí ó lè dínwọ àwọn ohun tí ó lè fa jámbá tí a kò sẹ.

Ìlú:

- * Àwọn alábágbé gbúdọ şişe pọ pèlú àwọn aláşẹ ibilẹ láti jẹ kí a rí wípé ilé iwé tuntun tí a fẹ şe àgbekalẹ rẹ sí àyíká yí ní ó gbọdọ jinà diẹ sí òpópónà tí ọpọlọpọ ọkọ àti ọpọ èniyàn rin pèlú rínrin ní àilẹwu ní ojú pópó tàbí ní gígún kẹkẹ ní ọnà tí ó já papọ sí àyíká ilé iwé pèlú àwọn ọnà pátò tí ó jáde síra àti pèlú ilé tàbí ilú.

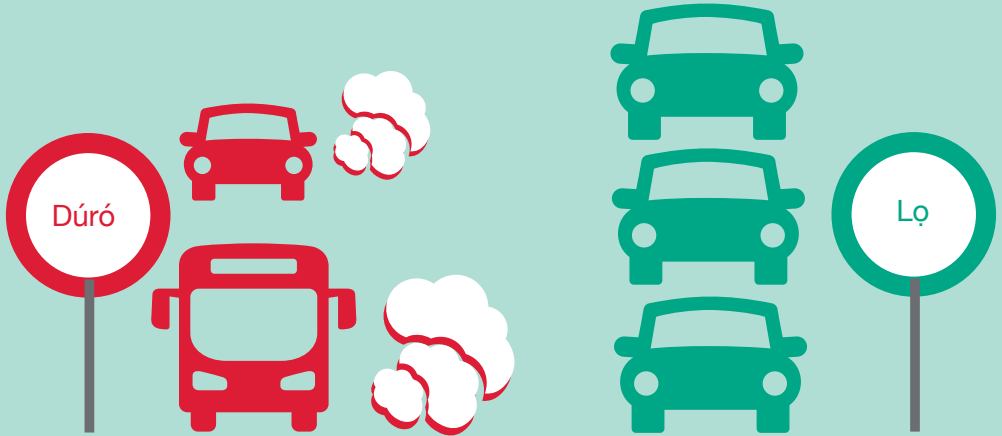


GLOBAL CENTRE FOR
CLEAN AIR RESEARCH

UNIVERSITY OF SURREY

**KOKO KINI
#6**

ÀWỌN OHUN TÍ Ó KÓRAJỌỌ SÍ ÌKÓRÍTA TÍ OUN ONIJÀMBÁ WÀ GÈGÈ BÍ ORÍTA TÍ ÀWỌN ỌKỌ TI MÁA ÌPÀDE ÀTI IBI TÍ ÀWỌN ỌKỌ MÁA ÌGBÉ DÚRÓ SÍ NI O ŞEŞE ŞE KÍ Ó TÓ IDÁ MÈJÌ NÍNÚ MÈTA JU ÀWỌN ÌKÓRÍTA TÍ ÀWỌN ỌKỌ KÒ TÍ FI BÉ WỌỌ TÍ WỌN ÌRÌN NÍBÈ



Dídúró, gbígbera àti títẹnámọ ọkọ ni ó má ñşe irànłọwọ si igbésókè ikórajọọ àwọn ohun onijàmbá nínú àwọn ibi tí ọkọ ti máa ñpàdé àti tí àwọn ọkọ máa ñdúró sí àti wípé şişe àdínkú sí àkókò tí a lò nípa wọn ni yòò şe àdínkú sí bí a şe ní ìdojúkọ sí àwọn ohun onijàmbá wọnyí.

Ọmọdé:

* Gbìyànjú láti dúró jìna sí àwọn ọ̀nà tí ó wà ní ìkóríta àdúgbò, níbi tí àwọn ọkọ ti máa ñpàdé àti ibi tí àwọn ọkọ máa ñgbé dúró sí láti pínwọn ìdojúkọ àti ìpalára àwọn ohun onijàmbá nínú tí ó ñti ara àwọn ọkọ jáde.

Ìlẹ̀ Ìwé:

* Ìlẹ̀ ìwé gbúdọ̀ fi tó àwọn ọ̀bì àti àwọn tí ó wá ñgbé oṃọ wá sí ilẹ̀ iwé àti padà sí ilẹ̀ ní gbígba ọ̀nà tí ó gbòòrò ñfi ara wọn fún ìdojúkọ ñlá nípa ohun tí ó ñjádé lára àwọn ọkọ.
* Ọ̀nà míràn tí àwọn ọkọ tí ó ñgba ibẹ̀ kó pọ̀ ni a gbọ̀dọ̀ dába fún wọn.

Ìlú:

* Pèlú irànłọwọ̀ láti ilẹ̀ iwé, ilú gbúdọ̀ şe móríyá fún àwọn aláşe, ibilẹ̀ láti gbé oríkò tí àwọn ọkọ ti máa ñpàdé tàbí ibi tí a gbé ọkọ sí jìna sí àyíká ilẹ̀ iwé tí ó bá şeé şe.

KOKO KINI #7

NÍNÚ ÀWỌN ỌMỌ ỌWỌ ÀTÌ ỌMỌDÉ LÈ NÍ ÈÉMÍ TÍ Ó TÓ ÌDÁ
ỌGỌTA NÍNÚ ỌGỌRUN SÍNÚ LÁRA ÀWỌN AFEẸẸ ONÍJÀMBÁ
NÍNÚ JU ÀWỌN ÀGBÀLAGBÀ LỌ



Ní àkòkò tí ilé iwé bá nlo lẹwọ nitorí wípé ojùkò tí wọn ti máa nímí súnmọ iwọn gíga ibi tí idọtí ọkọ tí máa nájáde, níbi tí ikórajọpọ peléke si. Ikórajọpọ ohun onijámhá nínú yì ni ó pàpọjù ní iwọn mēta kan sí ilé, tí ó sì ndínkù nípa jǐjìnà sí (tí gíga sí pẹlú) láti ojú pópó. Ní bí ó bá ẹẹ ẹ kí a sún iwọn gíga nípa ti mímí àti wípé kí a wà ní ibi tí ó jinà sí ibi tí àwọn idọtí tí ó nti inú ọkọ jáde ní yòd ẹ àdínkù sí bí a ẹ ní idojúko.

Ọmọdé:

- * Gbiyànjú láti jinà sí ibi tí ọ̀nà pín sí nígà tí ó bá ti nlo tàbí bọ láti ilé iwé.

Ilé Iwé:

- * Ilé iwé gbúdọ tẹnumọ Pàtàkì ikórajọpọ tí ó ga nípa gíga níwónba fún àwọn òbí/omódé kí a sì daba ọ̀nà miràn, tí ó mọ (fún àpẹẹẹ; gbígba ibi igbọkọsi).

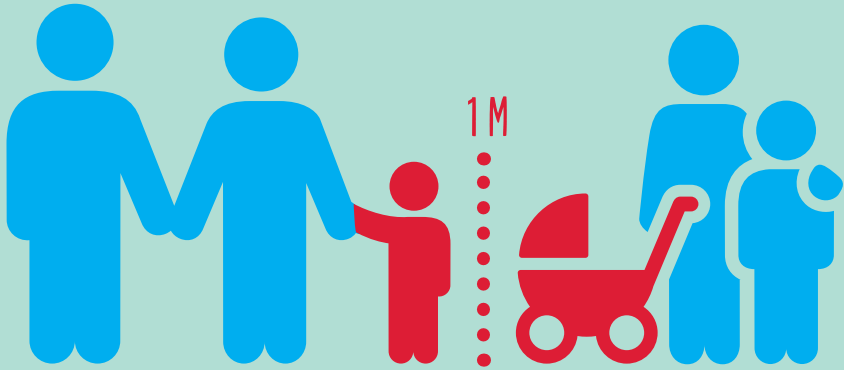
Ilú:

- * Bí ó bá ẹẹ ẹ, kí a máa lo ohun igbọmọsí tí ó ga sókè sí eléyí tó ó lọ sílẹ lọ gbé bí omọ náà tí lè mí sókè kí ó sì pinwọ bí wọn ti lè ní idojúko.
- * Gbígbe àwọn omọ ọwọ àti àwọn omọ wẹwẹ (fún àpẹẹẹ; àwọn omódé tí a gbé sínú àpò tí a máa sẹhin ni arí àyíká ibi tí ohun onijámhá yí pitimú sí níbi tí ó bá ẹẹ ẹ tí kò sì léwu láti ẹ bẹẹ lè gbé mímí àwọn omọ wọnyí sókè, yó sí fún wọn ní ànfàní láti mú ojú wọn kúrò níbi orisún láti ẹ àdínkù sí bí wọn ẹ ní idojúko si.
- * Àwọn ará ilú lè rò wípé kí wọn fi àyè sílẹ fún ohun idábu aláwọ ewé láàrín òpópó gbọọọ àti ilé, nígbàkúgbà tí a bá ẹ alákalẹ ilosiwájú ní orí ilé àdáni.



**KOKO KINI
#8**

IRÚFẸ OHUN TÍ A FI NGBÉ ỌMỌ TÀBÍ ÀGA TÍ A GBÉ ỌMỌ SÍ TÍ A NÌTÌ LÈ MÚ ÌYÀTỌ PỌNBÉLÉ WA SÍ BÍ ÈNÌ TÍ Ó NGUN KẸKẸ Ẹ NÍ ÌDOJÚKỌ NÍ ÀKÓKÒ TÍ ILÉ ÌWÉ NÌLÒ LỌWỌ FÚN ÀPẸẸẸ ÒNKÀ ÀWỌN OHUN TÍ YÓÒ KÓRAPAPỌ LÈ PÈ BÍ ÌDÁ MÉJÌLÉ NÍ ÀÁDÓRIN NÍNÚ ỌGỌRIN NÍ ÌJÒKÓ TÍ Ó WÀ NÍ ỌWỌ ÌSÀLẸ ÀGA ÌGBỌMỌSÍ ONÍ PELE MÉJÌ JU ÌJÒKÓ TÍ Ó WÀ NÍ ỌWỌ ÒKÈ



Mítà kan ní orí ilé tí ó wà ní ojú pópó nìbí tí ohun tí ó nti ara àwón ọkọ jáde tí ípàdè àwón afẹfẹ tí ó wà ní gbogbo agbègbè nàà ní ó máa nṣe dédédé pèlù ipele àwón tí àwón ọmọdé tí nímì tàbí àga tí a nti jẹ ipele tí ó ní agbára jù fún bí a ti nđojúko afẹfẹ tí ó ní jàmbá nínú.

Ọmọdé:

* Rántí láti máa rìn ní abala kan orí pepe jìnà sí etí ọ̀nà láti fà séhìn fún àwón ohun tí ó lè fa ìpalára.

Ilé Ìwé:

* Àkànṣe ibi ìdúró sí ni a lè ṣètò rè fún àwón òbí pèlù àga tí a nti tí ó gbọdọ wá ní ijásèhìn diẹ àti ní ipele tí ó ga ní ibi tí a gbé ọkọ dúró sí.
* Níbi tí ó ti ṣeé ṣe òbí ní láti lọra láti ma gbé ohun tí a fi gbé ọmọ tàbí àga tí a nti fún ọmọdé sí itòsì ibi tí ìrìnkèrìndò ọkọ tí pàpọ̀jù tàbí ní ibi tí àwón ọkọ tí gbémúlémú, tàbí kí àwón òbí lọ fún ohun miràn tí wọn lè fi gbé ọmọ tí ó bá ṣeéṣe fún wọn.

Ìlú:

* Ìdarí tí ó tọ sí orísun (fún àpẹẹẹ, ṣíṣe àdìnkù sí lílò ọkọ) tún jẹ ọ̀nà kan tí ó jáfáfá ju àwón ọgbón miràn lọ láti dábòbò àwón tí ó fẹ olùfaragbà. Bákanna òbí kòbí tí ó nro láti lo ohun ìgbọmọ tuntun tàbí àga àti kiri lè lo eléyì tí a ti lè gbé ọmọ nàà pamọ sínú rẹ ní iwọn tí kò fi ní sí àgbàkò fún èémí rẹ.

KOKO KINI
#9

ŞİŞE ÀMÚLÒ OHUN ÌGBỌMỌ ELÉYÌ TÍ A FOWÓSÍ / TÍ A DÁN WÒ TÍ KÒ NÍ ÌPALÁRA NÍNÚ TÀBÌ ÀGA ÀTİKIRI TÍ Ó NÍ ÌDÉRÍ. PÀÁPÀ NÍ AGBÈGBÈ TÍ Ó JẸ ORÍKÒ TÍ ÀWỌN OHUN ONÍJÀMBÁ PỌ LÁPỌJÙ SÍ GẸẸ BÍ IBI TÍ ỌNÀ TI WỌ INÚ ARA TÀBÌ ORÍKÒ ÌGBỌKỌ DÚRÓ SÍ LÉ PINWỌ BÍ ÀWỌN ỌMỌDÉ ŞE NÍKOJÚ ÀWỌN OHUN TÍ Ó JỌLỌ WỌNYÍ NÍBI ÌDÁKAN NÍ ỌNÀ MẸTA NÍGBÀTÍ ILÉ ÌWÉ BÁ NÌLỌ LỌWỌ



Bí ó şe yẹ kí ó rí ní wípé, ìdèrì ni a nílátí fi dé àwọn ohun ìgbọmọ tàbí àga àtikiri, wọnyí nítòsì àwọn ọpópó tí kálókábọ ọkọ tí pọ láti dábòbo wọn lọwọ ohun tí ó lè fa ìpalára fún wọn lẹba ojú ọnà.

Ọmọdé:

* Tí àga àtikiri rẹ bá ní ìdèrì ó lè ló láti dábòbò ara re lọwọ ohun oníjámhá / tàbí tí ó lè fa ìpalára lẹba ọnà.

Ilé Ìwé:

* Ilé iwé lè şe irànwọ fún àwọn ọbí àwọn ohun tí ó lè şe àdínkú sí àwọn ohun tí ó lè fa ìpalára gẹgẹ bí yíyan ọnà miràn tí kálókábọ ọkọ kò ti pò, şíşe àdínkú sí àkókò tí a nílò ní oríkò ibi tí ohun tí ó lè fa jámhá tàbí ìpalára wà àti wípé kí a lè mọ ìdèrì fún àwọn ohun tí a fi rígbọmọ ní àkókò tí ó yẹ. Ilé iwé tún ní láti ní pátákò ajúwe fún àwọn ọbí tí ó ní àga àtikiri láti máa dúró sí ní àyíká ogbà ilé iwé.

Ìlú:

* Àwọn ìdèrì tí ó le, tí omi kò sí lè wọ inú rẹ ni a lè múlò ní igbà ọtútú fún àkókò pérete ní oríkò ibi tí àwọn ohun oníjámhá wà (fún àpẹrẹ; ibi tí ọkọ tí máa ríjádé àti ibi tí a rígbé ọkọ dúró sí) gẹgẹ bí ohun ìdábu láàrín ohun tí ó máa ríjádé lára ọkọ àti agbègbè ibi tí onímọ ìjìnlẹ láti lè sọ bóyá ó wà tàbí kò sí àwọn ìdèrì tí èniyàn lè kí babé rẹ (fún àpẹrẹ; fún ìdábòbò ọmọ) ó jẹ ohun tí ó fara jọ.

Ìdèrì tí a fi ríbo àwọn ohun tí a fi rígbé ọmọ ni a kò gbà làyè láti lò fún igbà pípé, kí a baà lè yera fún ikóràjọpọ kábọndàosàidì tàbí ní agbègbè ibi tí ó gbóná janjan.



**KOKO KINI
#10**

KÍKÓPA ÌLÚ: NÍPA SÍSOWỌPỌ MỌ ÌPINU ÀTI ŞÍŞE OHUN ỌTUN NÍPA TI ÌMỌ ÌJINLE NÍPA BÍ Ó TI YE KÍ AFEFE RÍ ÀTI ŞÍŞE ÀFINHÀN ÒYE NÍPA BÍ A ŞE LÈ ŞE ÌGBÁRADÌ SÍ BÍ AFEFE ONÍJAMBÁ NÍNÚ ŞE LÈ ŞE ÌPALÁRA SÍ ÌLERA ÈNÌYÀN ÀTI PÀTÀKÌ ONÍKÁLUKÚ LỌWỌ LÁTI ŞE ÌPINNU TÍ A TI FI TÓ WA LÉTÍ BÍ A ŞE LÈ ŞE ÀDÍNKÙ ÀTI NÍ ÌDOJÚKỌ SÍ ÌPALÁRA NÍ OJOJÚMỌ.



Ilé iwé àti àwọn tí ñgbé ní ìbílẹ̀ ko ye kó jẹ olúkópa nikan nípa kíkọ ẹkọ ìjìnlẹ̀ tí àgbègbè tí wọn ñkàn sùgbọ̀n kí wọn jáfáfá pẹ̀lú didarapọ̀ mọ̀ àwọn onímọ̀ ìjìnlẹ̀ nípa títẹ̀lẹ̀ àwọn ìlànà wọnyí: i. Wíwà lára (fún àpẹ̀rẹ̀ şíşe tò ifọ̀rọ̀wé̀rọ̀ láti jẹ́ kí àwọn ènìyàn jẹ́ alábápín láti şètò onírúru ọ̀nà tí ó jẹ́ àyípadá tí ó ñşẹ̀lẹ̀ láàrín àwọn ènìyàn púpọ̀ fún àwọn àkòkò kan. ii. Fífọ̀şọ̀şọ̀pọ̀ (èyi túmọ̀ sí wípé ìbáşẹ̀pọ̀ tí onítẹ̀sìwájú láàrín àwọn onímọ̀-ìjìnlẹ̀ ìlú àti àwọn aşòfin (iii) işẹ̀şí àwọn ènìyàn (ifọ̀rọ̀jomitoro ọ̀rọ̀ láàrín) àwọn onímọ̀ ìjìnlẹ̀ nípa kika ọ̀rọ̀ iwádi wọn sí.

Ọmọ̀dé:

- * Àwọn ọ̀mọ̀dé lè kópa nínú àwọn ohun tí a kọ́jọ̀ láti şe işìrò.
- * Wọn lè sọ ìrírí wọn pẹ̀lú àwọn ọ̀rẹ̀ àti ẹbí láti lè şe àtúntò sí ríronú wọn nípa ìronílágbára láti máa şe rere.

Ilé Iwé:

- * Ilé iwé lè kópa nínú àkànşẹ̀ ẹkọ̀ gégé bí láti sowọ̀pọ̀ nípa èròngbà àwọn olùşẹ̀wádi àti kí wọn şe ìdánimọ̀ sí ojùkò işẹ̀wádi.
- * Ilé iwé ní láti fọ̀wọ̀şọ̀wọ̀pọ̀ ní àkọ́jọ̀ àwọn ohun tí a nilò, pínpín fáwọ̀n iwádi pẹ̀lú ọ̀bí tàbí alágbà tò àti àwọn ọ̀mọ̀dé kí a sì şe ìmúlò àwọn tí ó dára (nípa tí ìmọ̀ ìjìnlẹ̀ àti şíşe ìdánimọ̀ àwọn ohun ìdarí nípa ìdojúkọ̀) láti jẹ́ aşájú nípa şíşe àpẹ̀rẹ̀.

Ìlú:

- * Ìlú lè kópa ní şíşe àmúlò ẹkọ̀ kí a ba lè mọ̀ wípé ẹkọ̀ yí àti iwádi náà ni ipa gbangba tí ó gbòrò.
- * Láti jẹ́ kí ó rọ̀rùn fún àwọn ilé iwé ìbílẹ̀, ojùkò ibi tí a ti ñşẹ̀, àti àwọn àyíká míràn fún àpẹ́jọ̀ ìbánisọ̀rọ̀, ibi tí a ti ñkọ́jọ̀ tàbí wọn sì tún lè kópa gégé bí olórí jorí.

ÌDÚPE

A dúpé, atún fi ẹmí imoore hàn fún ifowosowọpọ tí a rí gbà láti University of Surrey's Living Lab Grant (2019-20) fún ifesẹmúlẹ àwọn nkan tí Guildfird Living Lab se, ti ISCAPE (sìşe idarí tí ó dǎnmọnrán fún afẹfẹ onijámbá ní Europe) eléyi tí àwọn ará ilú Òyinbó şe onigbòwọ rẹ pèlú òhàkà ifenukò 689954, tí EPSRC PhD àkànşe işẹ tí àwọn ọmọ ilé iwé (1948919 ati 2124242); ohun tí a nímí símú síše àyèwò ilera fún àwọn ọnà kan fún idojúko ojúkorojú sí ohun tí ó nfa jámbá àti bí a şe lè pínwọ rẹ) àkànşe işẹ tí àwọn EPSRC şe olùgbòwọ rẹ ní abẹ òhàkà EP/T003189/1 atí tí èbùn tí Yunifásití tí Surrey fún işẹ àkànşe CArE-awọn ilú ati CArE-awọn ilé lábé ináwó tí iwádí ijinlẹ tí ilẹ̀gẹ̀sì (GCRF).

A dúpé lówọ àwọn tí ó bá wa ye àkọsilẹ̀ yí wò àti àwọn tí ó bá wa fowosowọpọ.

- Kate Alger, Jen Gale, Victoria Hazel, Sadhana Shishodia, Idil Spearman, Rachel Spruce (parents, Sandfield Primary School, Guildford)
- Maria de Fátima Andrade (Professor, University of Sao Paulo, Brazil)
- Simon Birkett (Clean Air in London)
- Stuart Cole (Oxfordshire County Council)
- Silvana Di Sabatino (Professor, University of Bologna, Italy)
- Claire Dillaway (parent, Elm Wood Primary School, London)
- Gary Durrant, Justine Fuller (Guildford Borough Council)
- Stephen Holgate (Professor, UKRI NERC Clean Air Champion)
- Stephen Jackson (Headteacher, Valley Primary School Bromley)
- Neil Lewin (Headteacher, St Thomas of Canterbury Catholic Primary School, Guildford)
- Paul Linden (Professor, University of Cambridge)
- Antti Makela (Finnish Meteorological Institute, Finland)
- Lidia Morawska (Professor, Queensland University of Technology, Brisbane)
- Francesco Pilla (Associate Professor, University College Dublin, Ireland)
- Caroline Reeves (Leader of Guildford Borough Council)
- Dave Scarbrough (RBWM Climate Emergency Coalition)
- Arun Sharma (Professor, President, Society for Indoor Environment, India)
- Ian Steers (Founder CESA, Climate Emergency in the Sunnings and Ascot)
- Andrew Strawson (Chair, Merrow Residents' Association, Guildford)
- Catherine Sutton (Director of Airborne Allergy Action)
- Burpham Community Association, Guildford
- Guildford Living Lab and GCARE members

Ohun tí ó wà nínú àkọsilẹ̀ yí fi òye àti irírí olùkòwé yí hàn àti wípé ó şeé şe kí iwòye àwọn igbimọ̀ tí ó fi owo rǎnwá lówọ̀ má hàn rǎrá tàbí tí àwọn ilé èkọ̀ gíga. Àwọn ohun didára tí a so nipa àkọsilẹ̀ yí ni a fàyọ̀ láti inú iwé itàn àwọn onimọ̀ ijinlẹ̀ tí a tẹ̀ jáde. Bí ó tilẹ̀ jẹ̀ wípé àwọn àbá tí a fi dásí ní ó şe Pàtáki, wón kíi şe ohun tí ó jinlẹ̀ tó bèè. Bí ó tilẹ̀ şe wípé kò sí àwọn tí ó şe àbojútó iwé itàn yí tààrà nipa àwọn àkòrí Kankan tí a ti lè fa èrì jáde àti àwọn ohun tí ó dára tí a şe nitorí nàà a ní láti so àmúlò rẹ̀ bíi ti gbogboògbò àti gbígbe igbésí nipa èrò wa ju àwọn ọrọ̀ tí a ti là kalẹ̀ fún àwọn àkókò kan ní pátò. Ifilọlẹ̀ idàgbàsókè imọ̀ yoo şe iranwọ̀ fún didára fún itọ̀sọ̀nà yí ní oṣẹ̀ iwájú.

Àwọn tí a lè bá sọ̀rọ̀:

Kòfésọ̀ Prashant Kumar

Olùdarí Ojúkò işewádi afẹfẹ̀ tí ó mọ̀ ní Àgbáyé (GCARE).

Fásití tí Surrey, UK.

p.kumar@surrey.ac.uk.

Èrọ̀ Ibanisọ̀rọ̀: + 44 (0) 1483 682762.

W: <https://www.surrey.ac.uk/people/prashant-kumar>

Twitter: @AirPollSurrey Twitter: @pk_shishodia



YUNIFÁSÍTÌ TÍ SURREY

Guildford ti Surrey
GCARE@surrey.ac.uk
Surrey.ac.uk/gcare

A ti sa gbogbo ipá wa láti jẹ kí àwọn ẹrọ inú àkọsilẹ̀ yi jẹ̀ òtítọ́ ní àkókò tí a lọ tẹ̀ iwé náà ní Osù Kẹfà ọdún (May) 2020. ẚ̀gbón a kò lè gba isọrọ̀ kísọrọ̀ fún àwọn àṣiṣe nínú àkọsilẹ̀ tí a tẹ̀ jáde àti wípé ẹrọ̀ inú àkọsilẹ̀ yi lè yípadà láti ìgbà dé ìgbà láìsí àfiyèsí. Fún ohun tí ó nṣelẹ̀ lẹ̀wọ̀lẹ̀wọ̀, jòwọ̀ lọ sí oń ẹrọ̀ alátagbà wa ní surrey.ac.uk/gcare.



**Engineering and
Physical Sciences
Research Council**



ISCAPE H2020-SC5-04-2015
Grant Agreement No. 689954



**Natural
Environment
Research Council**



**Research
England**